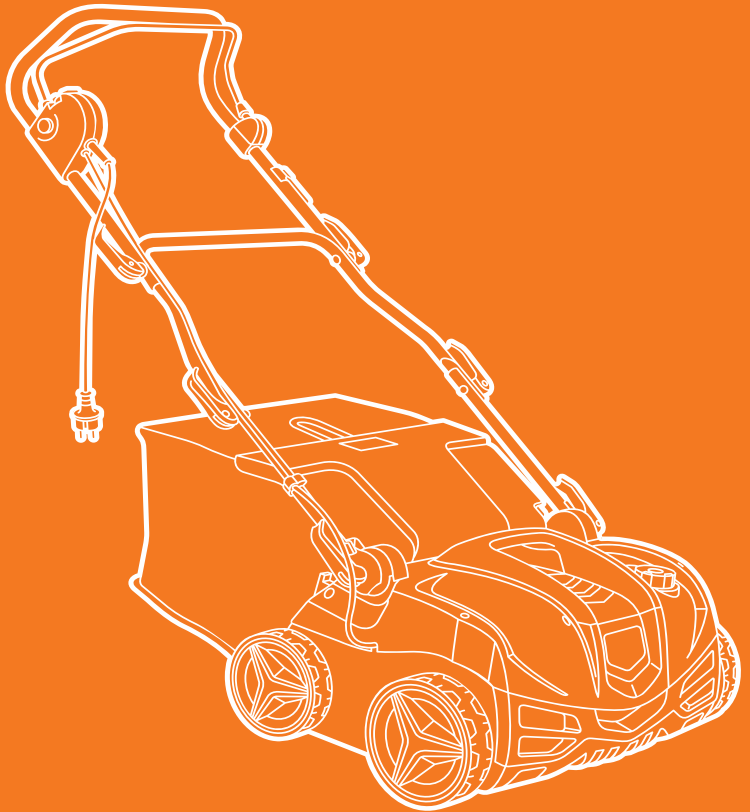


**DAEWOO**  
POWER PRODUCTS

# РУКОВОДСТВО ПО ЭКСПЛУАТАЦИИ



**СКАРИФИКАТОР ЭЛЕКТРИЧЕСКИЙ**

**DSC 2000E**



## ОГЛАВЛЕНИЕ

---

Общие сведения	2
Описание изделия	2
Информация по безопасности	2
Описание символов	3
Технические характеристики	4
Комплект поставки	4
Внешний вид и составные части	5
Сборка изделия	5
Подготовка к работе и использование	7
Техническое обслуживание	9
Возможные неисправности и методы их устранения	9
Хранение и транспортировка	10
Срок службы и утилизация устройства	10
Гарантийное обслуживание	11

Производитель оставляет за собой право на внесение изменений в конструкцию, дизайн и комплектацию изделий.  
Изображения в руководстве могут отличаться от реальных узлов и надписей на изделии.

**Адреса сервисных центров по обслуживанию  
силовой техники DAEWOO Вы можете найти на сайте  
[WWW.DAEWOO-POWER.RU](http://WWW.DAEWOO-POWER.RU)**



EAC — Соответствует всем требуемым Техническим регламентам Таможенного союза ЕврАзЭС.

## ОБЩИЕ СВЕДЕНИЯ

Благодарим Вас за приобретение продукции **DAEWOO**.

В данном Руководстве содержится описание техники безопасности и процедур по обслуживанию и использованию моделей скарификаторов **DAEWOO**. Все данные в Руководстве пользователя содержат самую свежую информацию, доступную к моменту печати. Просим принять во внимание, что некоторые изменения, внесенные производителем, могут быть не отражены в данном Руководстве. Изображения и рисунки могут отличаться от реального изделия. В случае возникновения трудностей с применением оборудования используйте полезную информацию, расположенную в конце Руководства.

Скарификатор удобен и не сложен в эксплуатации. Работа с ним не требует специальной подготовки, но следует иметь в виду, что при обращении с ним необходимы определенные навыки. Устройство сконструировано таким образом, что оно безопасно и надежно, при использовании его в соответствии с Руководством по эксплуатации.

Перед началом применения оборудования необходимо внимательно изучить данное Руководство, что поможет избежать возможных травм и повреждения оборудования.

## ОПИСАНИЕ ИЗДЕЛИЯ

Скарификатор предназначен для ухода за газоном, очистки его от отмирающих стеблей травы, мха, войлока из прошлогодней мульчи. С помощью скарификатора проводится надрезание дерна газона для увеличения доступа воздуха, света и влаги к корневой системе газонной травы, лучшему проникновению удобрений, что в комплексе способствует улучшению роста травы, противодействию появления сорняков и поддержания газона в идеальном состоянии.

### ВНИМАНИЕ

**Оборудование является технически сложным товаром бытового назначения. Использование с целью извлечения коммерческой выгоды не предусмотрено.**

## К СВЕДЕНИЮ ТОРГУЮЩИХ ОРГАНИЗАЦИЙ

Во время проведения процедуры купли-продажи продавец, осуществляющий торговлю, проверяет в присутствии покупателя внешний вид товара, его комплектность и работоспособность. Производит отметку в гарантийном талоне, прикладывает товарный чек, предоставляет информацию об организациях по ремонту, адреса сервисных центров и уполномоченных представителей.

Правила реализации продукции определяются предприятиями розничной торговли в соответствии с требованиями действующего законодательства. Особые условия реализации не предусмотрены.

## ИНФОРМАЦИЯ ПО БЕЗОПАСНОСТИ

Перед первым применением внимательно прочтите Руководство по эксплуатации и сохраняйте его для дальнейшего использования. В случае передачи скарификатора другому владельцу, обязательно передайте Руководство по эксплуатации совместно с оборудованием.

Используйте скарификатор только после прочтения рекомендаций по безопасности. Не разбирайте и не модифицируйте изделие. Лицам, не прошедшим инструктаж по безопасной работе или не изучившим Руководство по эксплуатации, запрещается пользоваться данным оборудованием!

Перед использованием тщательно проверьте изделие и убедитесь в отсутствии дефектов. В случае обнаружения внешних дефектов свяжитесь с дистрибьютором **DAEWOO**.

На корпусе скарификатора нанесены предупреждающие знаки. Внимательно ознакомьтесь с ними и следуйте предписанным требованиям.



Необходимо внимательно прочитать и соблюдать все следующие предупреждения.



Изучите Руководство по эксплуатации перед использованием.



Опасность поражения вращающимся ножом.



Не допускайте посторонних в зону работы.



Опасность затягивания вращающимися частями.



Используйте средства индивидуальной защиты.

- К работе со скарификатором допускаются лица, не моложе 14 лет, после изучения данного Руководства, конструкции и способов управления, правил безопасной работы и правил обслуживания.
- Скарификатор не может эксплуатироваться детьми или иными лицами, чье физическое или психическое состояние требует посторонней помощи и не позволяет им самостоятельно пользоваться данным оборудованием без риска для здоровья.
- Лица, не допущенные к работе, неопытные, не занятые непосредственно в работе, должны находиться на безопасном расстоянии. Посторонним лицам запрещено находиться в зоне работы скарификатора.
- Не производите действия по обслуживанию при включенном двигателе. Отключите двигатель полностью, как описано в настоящем Руководстве, перед обслуживанием.
- Не допускайте использования электрооборудования без заземления удлиняющего кабеля! Установка автоматического устройства предохранения (**УЗО**) от утечки тока более 30 мА в электрическую сеть - обязательна!
- Не используйте кабель для переноски, а также не тяните за кабель для отключения из розетки.
- Подключайте электрические удлинители с необходимым для общей потребляемой мощности сечением провода и проверяйте надежность контакта штепсельной вилки с розеткой.
- Регулярно проверяйте состояние сетевого кабеля изделия не допускайте повреждения изоляции, загрязнения агрессивными и токопроводящими веществами, чрезмерных тянущих и изгибающих нагрузок. В случае повреждения электрического кабеля необходимо срочно прекратить использование изделия. Замените кабель в сервисном центре.
- Используйте подходящие средства индивидуальной защиты при эксплуатации изделия, защитные очки, перчатки, беруши или наушники, закрытую обувь (с противоскользящей подошвой). Носите одежду, подходящую для работы, которую вы выполняете.
- Делайте технологические перерывы отключив двигатель, для исключения негативного воздействия шума и вибрации. Время непрерывной работы не должно превышать одного часа.
- Внимательно осмотрите зону, которую необходимо обработать. Расчистите рабочую зону от посторонних предметов, которые могут быть задеты ножами и отброшены.
- Оператор должен контролировать зону работы скарификатора. Не допускается работа, если в опасной зоне находятся люди или животные.
- Не используйте скарификатор как тележку для перевозки грузов, людей или животных.
- Не снимайте травосборник при работающем двигателе, если он забился, остановите двигатель, дождитесь полной остановки ножей, снимите травосборник и очистите его.
- Не используйте скарификатор на уклонах более 20 градусов и в местах, где возможно его опрокидывание.
- Соблюдайте периодичность технических осмотров и обслуживания, описанных в настоящем Руководстве.
- Запрещается использовать скарификатор с выявленными неисправностями. При обнаружении неполадок и неисправностей следует немедленно прекратить работу и обратиться в авторизованный сервисный центр для ремонта.
- Всегда руководствуйтесь здравым смыслом. Невозможно предусмотреть все ситуации, которые могут возникнуть перед Вами. Если Вы в какой-либо ситуации почувствовали себя неуверенно, обратитесь за советом к специалисту: дилеру, механику авторизованного сервисного центра, опытному пользователю.

**ТЕХНИЧЕСКИЕ ХАРАКТЕРИСТИКИ**

	<b>DSC 2000E</b>
Номинальная мощность, Вт	2000
Напряжение / частота, В / Гц	230-240 / 50
Тип двигателя	electric ECO
Производитель двигателя	DAEWOO
Скорость вращения вала, об./мин.	4 200
Рабочая ширина обработки, мм	380
Рабочая глубина обработки, мм	-10...+5
Объем травосборника, л	55
Регулировка глубины	да
Размер колес, мм	177/152
Количество ножей, шт.	48
Количество пружин, шт.	22
Вес нетто, кг	15,3
Вес брутто, кг	17,56
Габариты в упаковке, мм	660×480×340

**КОМПЛЕКТ ПОСТАВКИ\***

Скарификатор с верхней рукояткой	1 шт.	Игольчатый вал для скарификации	1 шт.
Нижняя часть рукоятки	1 шт.	Крепежные элементы	1 упак.
Средняя часть рукоятки	1 шт.	Руководство по эксплуатации	1 шт.
Металлический каркас травосборника	2 шт.	Гарантийный талон	1 шт.
Матерчатый кожух травосборника	1 шт.		

\*На усмотрение производителя в некоторые модели могут быть добавлены дополнительные аксессуары и принадлежности, о чем указывается на упаковке товара или на специальном стикере.

## ВНЕШНИЙ ВИД И СОСТАВНЫЕ ЧАСТИ ИЗДЕЛИЯ

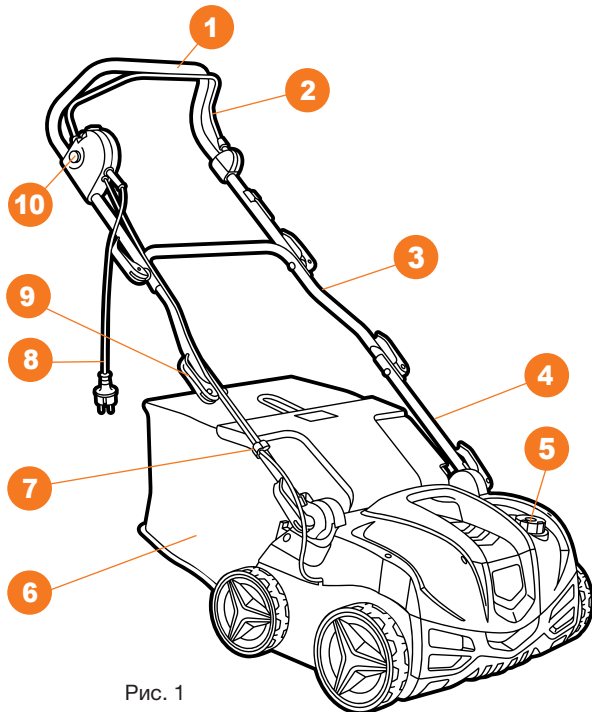


Рис. 1

1. Верхняя рукоятка
2. Скоба включения двигателя
3. Средняя часть рукоятки
4. Нижняя часть рукоятки
5. Регулятор глубины обработки
6. Травосборник
7. Зажим сетевого шнура
8. Сетевой шнур питания
9. Быстрозажимной рычаг
10. Кнопка блокировки включения двигателя

## СБОРКА ИЗДЕЛИЯ

В момент продажи скарификатор передается покупателю частично разобранным в картонной упаковке. Аккуратно извлеките изделие и все составляющие из упаковки, проверьте комплектность.

Сборку изделия производите согласно рисункам:

### СБОРКА РУКОЯТОК УПРАВЛЕНИЯ

- Соберите нижнюю часть рукоятки (если она не собрана), для этого вставьте трубку **2** в пластиковый корончатый кронштейн **1**, совместите отверстия для креплений (Рис. 2).
- Закрепите нижнюю часть рукоятки на установочные места скарификатора (Рис. 3) для этого, установите пружину **1** на ось крепления **2**, присоедините кронштейн нижней части рукоятки **3** совместив шлицы кронштейна и корпуса скарификатора, наденьте шайбу **4** и закрутите быстрозажимной рычаг **5**.
- Соедините нижние части рукоятки **3** со средней **7** и закрепите быстрозажимным рычагом **5** (Рис. 4).

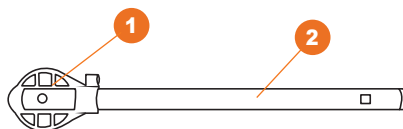


Рис. 2

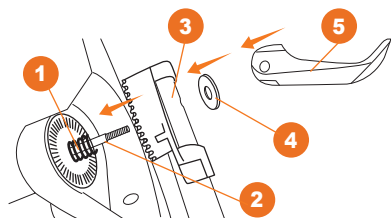


Рис. 3

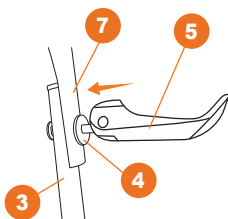


Рис. 4

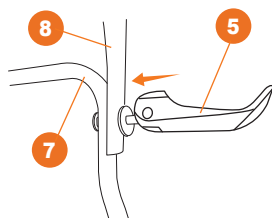


Рис. 5

- Присоедините верхнюю часть рукоятки **8** к средней **7**, таким образом, чтобы кнопка блокировки пусковой скобы находилась с правой стороны по ходу движения, закрепите быстросъемным рычагом **5** (Рис. 5).
- Закрепите кабель **1** в нижней части рукоятки в кронштейн крепления **2** и съемной скобой **3** на средней части рукоятки (Рис. 6-7).
- Установите на рукоятку крепление ключа **4** для смены режущего оборудования и закрепите в нем ключ **5** (Рис. 8).

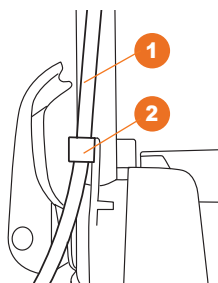


Рис. 6

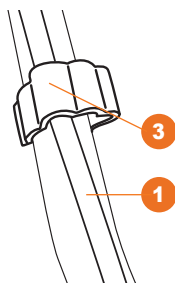


Рис. 7

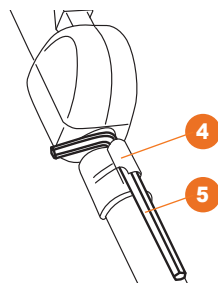


Рис. 8

## СБОРКА ТРАВСОБОРНИКА

- Соедините две металлические части каркаса между собой, натяните матерчатый кожух травосборника на металлический каркас и закрепите его пластиковыми клипсами (Рис. 9).
- Поднимите заднюю защитную крышку и установите травосборник крюками **1** в пазы **2** корпуса скарификатора (Рис. 10).

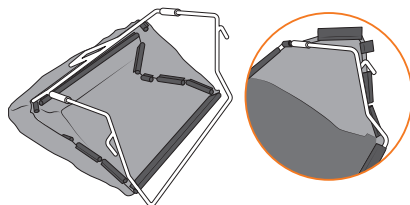
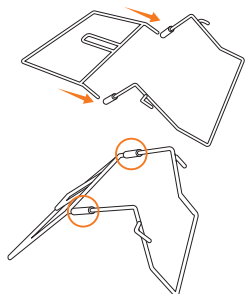


Рис. 9

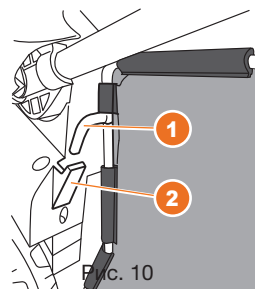


Рис. 10



## ПОДГОТОВКА К РАБОТЕ И ИСПОЛЬЗОВАНИЕ

### РЕГУЛИРОВКА РУКОЯТОК УПРАВЛЕНИЯ

Перед использованием произведите регулировку наклона рукоятки управления (Рис. 11), для этого откройте быстросъемные рычаги в нижней части рукоятки с обеих сторон и подберите наклон рукоятки управления под ваш рост. Закройте быстросъемные рычаги.

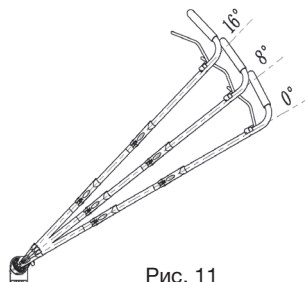


Рис. 11

### РЕГУЛИРОВКА ГЛУБИНЫ ОБРАБОТКИ

В зависимости от вида предстоящей работы и выбранного рабочего вала необходимо произвести регулировку глубины обработки, для этого поверните рукоять влево для уменьшения и вправо для увеличения глубины обработки газона (Рис. 12).

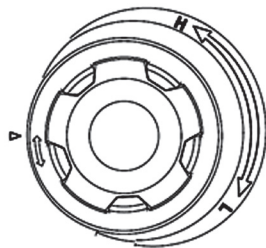


Рис. 12

### ВНИМАНИЕ

Регулировку глубины обработки производите только после полной остановки вала. Вал вращается в течение нескольких секунд после отключения двигателя. Остановите скарификатор и дождитесь полной остановки вала.

### ЗАМЕНА РАБОЧЕГО ВАЛА

Скарификатор комплектуется двумя рабочими валами, игольчатым валом со стальными пружинами для вычесывания газонной травы (скарификация) и ножевым валом со стальными ножами для проведения аэрации почвы.

Перед заменой отключите изделие от источника электропитания, выньте вилку из розетки, наденьте защитные перчатки или рукавицы на руки.

- Положите аэратор на левый бок, чтобы был доступ к креплениям вала.
- Открутите два винта крепления вала шестигранным ключом из комплекта поставки (Рис. 13).
- Наклоните вал и поднимите его вверх, чтобы вал вышел из шестигранного зацепления (Рис. 14-15).
- Установку вала производите в обратной последовательности.

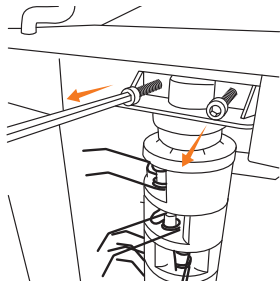


Рис. 13

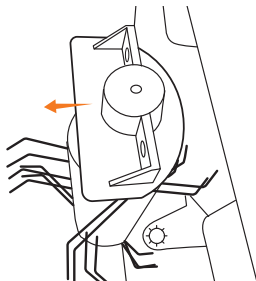


Рис. 14

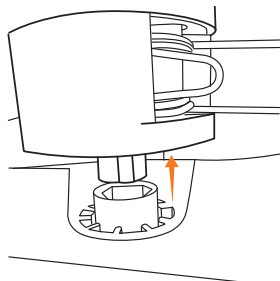


Рис. 15

## ВКЛЮЧЕНИЕ СКАРИФИКАТОРА

Установите скарификатор на ровную горизонтальную поверхность. Убедитесь, что в зоне вращения вала нет высокой травы и посторонних предметов, исключите возможность блокировки вала и перегрева двигателя во время запуска.

Закрепите в держатель **1** шнур удлинителя **2** подключите его к вилке скарификатора **4** (Рис. 14). Подключите удлинитель к электросети.

## ВЫКЛЮЧЕНИЕ СКАРИФИКАТОРА

Для включения скарификатора нажмите кнопку блокировки от случайного пуска **3** и, удерживая ее в этом положении, нажмите на скобу включения двигателя.

Для выключения - отпустите скобу и отключите скарификатор от электросети.

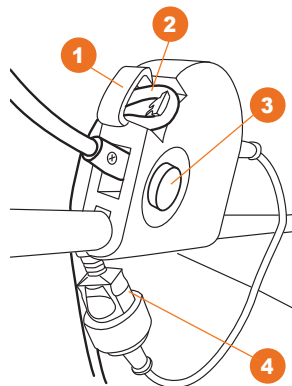


Рис. 10

## ВНИМАНИЕ

**Дождитесь, пока вал полностью остановится перед следующим включением скарификатора, не выключайте и не включайте устройство мгновенно после остановки.**

## РЕКОМЕНДАЦИИ ПО ИСПОЛЬЗОВАНИЮ УСТРОЙСТВА

Скарификация - очистка травяного покрытия, которую желательно производить два раза в год, так как с течением времени травяной покров разрастается настолько тесно, что ухудшается доступ к корневой системе воды и солнечного цвета. Отмирающие сухие стебли образуют своеобразную шапку, которая тоже затрудняет вентиляцию корней и уменьшает приток света. Для исключения этих проблем необходимо весной и осенью удалять сгнившие корни и стебли растений, мусор, мох. Для скарификации используется игольчатый вал со стальными пружинами. Аэрация - при аэрации производится надрезание почвы на заданную глубину (обычно несколько сантиметров) для улучшения доступа воздуха и влаги к корневой системе травы. Аэрацию можно выполнять на протяжении всего сезона, после каждой третьей стрижки, рекомендуется проходить участок аэратором вдоль и поперек участка. Чтобы точно убедиться, что пора надрезать дерн, нужно посмотреть на длину корней. Если они менее 5 см, значит, им не хватает воздуха и влаги для роста, поэтому пришло время аэрировать почву. Для аэрации используется вал с ножами.

Своевременная скарификация и аэрация газона обеспечивает:

- хорошую вентиляцию корневой системы;
- полноценное насыщение корней влагой;
- защиту от вредителей и гнилостных микроорганизмов;
- обеспечение нарядного, ухоженного вида газона;
- после качественной обработки и посева на проплешинах появляются новые всходы.

Скарификация приносит существенную пользу, но для этого нужно регулярно ухаживать за газоном. Если он был в запущенном состоянии, накопилось много соломы, а трава увяла, после процедуры аэрации и скарификации вы потеряете большую часть растительности. В такой ситуации это нормально, не стоит переживать – газон сможет восстановиться. Однако для быстрого роста травы нужно правильно выбрать время года и погодные условия. Не проводите работы в холодное или засушливое время. После проведения аэрации и скарификации производите посев газонной травы и вносите комплексные удобрения.

## ТЕХНИЧЕСКОЕ ОБСЛУЖИВАНИЕ

Скарификатор предназначен для долгой и продолжительной работы. При этом необходимо его регулярное техническое обслуживание. Всегда используйте только оригинальные запасные части. Использование неоригинальных запасных частей может привести к прекращению действия гарантийных обязательств изготовителя. Перед началом технического обслуживания остановите двигатель и отключите провод от сети переменного тока.

### РЕКОМЕНДУЕМЫЙ ГРАФИК ТЕХНИЧЕСКОГО ОБСЛУЖИВАНИЯ

ПЕРИОДИЧНОСТЬ ТЕХНИЧЕСКОГО ОБСЛУЖИВАНИЯ (временной интервал или часы работы, в зависимости от того, что наступит раньше)	Действия	При каждом использовании	По окончании первого месяца или через первые 20 часов работы	Каждый 6 месяц или 100 часов работы	Каждый год или 300 часов работы
Ремень привода вала	Проверка (осмотр)		X		
	Замена*				X
Подшипники рабочего вала	Проверка /смазка			X	
Режущее оборудование	Проверка (осмотр)	X			
	Заточка / замена**			X	
Трос регулировки рабочей высоты	Проверка	X			
	Регулировка		X	X	

\* Рекомендуется выполнять действия в авторизованном сервисе **DAEWOO**.

\*\* Тебуется заточка, замена при повреждениях ножей, пужин.

## ВОЗМОЖНЫЕ НЕИСПРАВНОСТИ И МЕТОДЫ ИХ УСТРАНЕНИЯ

### ВНИМАНИЕ

Операции по устранению неисправностей, за исключением перечисленных в настоящем Руководстве по эксплуатации должны выполняться в авторизованных сервисных центрах **DAEWOO**.

	Возможная причина	Устранение
Двигатель не запускается.	Отсутствует напряжение в сети.	Обратитесь к электрику обслуживающей организации.
	Соединительный кабель/вилка имеет дефект.	Замените кабель/вилку в сервисном центре.
Повышенная вибрация во время работы.	Ослаблены винты крепления рабочего вала.	Затяните винты крепления рабочего вала.
	Рабочий вал загрязнен.	Очистите рабочий вал.

	Возможная причина	Устранение
Обороты двигателя понижаются во время работы.	Почва обрабатываемого участка слишком твердая.	Уменьшите глубину обработки.
	Переполнен травосборник и заблокировано отверстие выброса.	Очистите травосборник и отверстие выброса.
	Подшипники вала изношены.	Замените вал.
Результаты обработки не удовлетворительные	Ножи или пружины вала изношены.	Замените вал.
	Неверно подобрана глубина обработки.	Отрегулируйте глубину обработки.
Мотор работает, вал не вращается	Изношен приводной ремень.	Обратитесь в авторизованный сервисный центр.

## ХРАНИЕНИЕ И ТРАНСПОРТИРОВКА

Оборудование необходимо хранить в упаковке производителя в закрытых или других помещениях с естественной вентиляцией без искусственно регулируемых климатических условий, где колебания температуры и влажности воздуха существенно меньше, чем на открытом пространстве. Не храните в одном помещении с химически активными веществами.

При длительном хранении необходимо произвести консервацию:

- Очистите изделие от грязи и пыли, остатков земли и травы;
- Промойте и протрите насухо все окрашенные и пластиковые поверхности. Неокрашенные металлические поверхности обработайте моторным маслом.

### ТРАНСПОРТИРОВКА

Допускается транспортировать продукцию любым видом закрытого транспорта в упаковке производителя или без нее, с сохранением изделия от механических повреждений, атмосферных осадков, воздействия химически-активных веществ и обязательным соблюдением мер предосторожности при перевозке хрупких грузов. При проведении разгрузочно-погрузочных работ не допускается использование любого вида техники, работающей по принципу зажима упаковки. Для перемещения изделия по территории рабочей зоны используйте рукоятку. Не допускается в процессе транспортировать совместно с химически активными веществами.

## СРОК СЛУЖБЫ И УТИЛИЗАЦИЯ УСТРОЙСТВА

### СРОК СЛУЖБЫ

При выполнении всех требований настоящего руководства по эксплуатации, срок службы изделия составляет **5 лет** с даты продажи. Если дата продажи не указана, срок службы исчисляется с даты выпуска.

### УТИЛИЗАЦИЯ УСТРОЙСТВА

По окончании срока службы не выбрасывайте технику с бытовыми отходами! Отслуживший срок инструмент должен утилизироваться в соответствии с правилами и требованиями вашего региона «Об утверждении перечней товаров, упаковок товаров, подлежащих утилизации после утраты ими потребительских свойств».

### КРИТЕРИИ ПРЕДЕЛЬНОГО СОСТОЯНИЯ

Критериями предельного состояния изделия являются состояния, при которых его дальнейшая эксплуатация недопустима или экономически нецелесообразна. Например, чрезмерный износ, коррозия, деформация, старение или разрушение узлов и деталей или их совокупность при невозможности их устранения в условиях авторизованных сервисных центров оригинальными деталями, или экономическая нецелесообразность проведения ремонта.

## ГАРАНТИЙНЫЕ ОБЯЗАТЕЛЬСТВА

Основной гарантийный срок на изделие составляет **12 месяцев** со дня продажи. В течение гарантийного срока устраняются бесплатно неисправности, возникшие из-за применения некачественного материала при производстве и дефекты сборки, допущенные по вине производителя. Гарантия вступает в силу только при правильном заполнении гарантийного талона. Изделие принимается в ремонт в чистом виде и полной комплектности.

### ДОПОЛНИТЕЛЬНАЯ ГАРАНТИЯ XXL

Производитель предоставляет Дополнительную гарантию - **24 месяца** на изделие с даты окончания основного гарантийного срока.

Программа гарантии **DAEWOO XXL** позволяет расширить срок бесплатного гарантийного обслуживания при соблюдении следующих условий:



**1** Убедитесь, что продавец заполнил гарантийный талон и указал дату продажи



**2** Не позднее 30 дней с момента покупки зайдите на официальный сайт DAEWOO Power Products



**3** Заполните простую форму и активируйте серийный номер изделия



**4** Получите Сертификат на расширенное гарантийное обслуживание DAEWOO XXL на свой электронный адрес



**5** Регулярно проходите техническое обслуживание в любом авторизованном сервисном центре\*



**6** Соблюдайте все требования и рекомендации по эксплуатации изделия, указанных в Руководстве пользователя

\*при прохождении планового технического обслуживания (далее «ТО») в авторизованном сервисном центре необходимо получить соответствующую отметку в гарантийном талоне. График ТО и перечень работ указаны в Руководстве пользователя каждого Изделия, а также на веб-сайте в сети Интернет по адресу: [www.daewoo-power.ru](http://www.daewoo-power.ru)

При невыполнении любого из выше указанных требований считается, что Дополнительная гарантия не установлена. Дополнительная гарантия не распространяется на отдельные детали, комплектующие, расходные материалы, дефекты и случаи, на которые не установлен основной гарантийный период.

### УСЛОВИЯ ПРЕДОСТАВЛЕНИЯ ГАРАНТИИ

Гарантийные обязательства распространяются только на производственные дефекты. Большинство изделий требуют определенного ухода и регулярного ТО. Порядок прохождения ТО указан в руководстве по эксплуатации для каждого изделия. ТО должно проводиться только специалистами авторизованных сервисных центров с соответствующей отметкой в гарантийном талоне. В случае не своевременного выполнения ТО, если это явилось причиной возникновения неисправностей (дефектов) каких-либо узлов и агрегатов изделия, покупатель полностью теряет право на дополнительную гарантию.

ТО продукции не является гарантийным обязательством изготовителя (продавца) и оплачивается потребителем по расценкам авторизованного сервисного центра.

На все изделия установлен ограниченный срок службы, указанный в руководстве по эксплуатации каждого изделия. По истечении установленного срока службы изготовитель не несет ответственности за безопасное использование изделия.

Информация о технически сложных товарах. Пункт 3 Перечня технических сложных товаров, утвержденного Постановлением Правительства РФ от 10.11.2011 г. №924 включает тракторы, мотоблоки, мотокультиваторы, машины и оборудование для сельского хозяйства с двигателем внутреннего сгорания (с электродвигателем). Согласно разъяснению Минпромторга России (письмо от 10.04.2012 г. № 08-693), к указанным машинам и оборудованию относятся: мотокосы, триммеры, кусторезы, газонокосилки, косилки для высокой травы, генераторы (бензиновые и дизельные), мотопомпы, электронасосы, бензопилы и электропилы, мойки высокого давления, дизельные (электрические и газовые) нагреватели, снегоочистители роторные, малогабаритные машины для уборки снега.

В случае несвоевременного извещения о выявленных неисправностях, продавец, импортер или уполномоченная организация вправе отказать полностью или частично от удовлетворения предъявляемых претензий (ст. 483 ГК РФ).

Гарантия исключает действия обстоятельств непреодолимой силы, находящиеся вне контроля производителя.

Заводской брак определяется экспертной комиссией авторизованного сервисного центра.

## **ГАРАНТИЯ НЕ РАСПРОСТРАНЯЕТСЯ**

- На механические повреждения (трещины, сколы и т.д.) и повреждения, вызванные воздействием агрессивных сред, загрязнением, попаданием инородных предметов внутрь изделия и вентиляционные решетки, а также на повреждения, наступившие вследствие неправильного хранения (коррозия металлических частей);
- На неисправности, вызванные засорением топливной или охлаждающей систем;
- На неисправности, возникшие вследствие перегрузки изделия или неправильной эксплуатации, применения изделия не по назначению, а также при нестабильности параметров электросети, превышающих нормы, установленные ГОСТ Р 54149-2010. Безусловными признаками перегрузки изделия являются оплавление или изменение цвета деталей вследствие воздействия высокой температуры, одновременный выход из строя двух и более узлов, задиры на поверхностях цилиндра или поршня, разрушение поршневых колец, шатунных вкладышей. Также гарантийные обязательства не распространяются на выход из строя автоматического регулятора напряжения электрогенераторов вследствие неправильной эксплуатации;
- На быстроизнашиваемые части (угольные щетки, ремни, резиновые уплотнители, сальники, амортизаторы, пружины сцепления, свечи зажигания, глушители, форсунки, шкивы, направляющие ролики, тросы, ручные стартеры, зажимные патроны, цанги, съемные аккумуляторы, фильтрующие элементы, смазку, сменные приспособления, оснастку, ножи, буры и т.п.) и предохранительные элементы (плавкие предохранители, срезные болты, латунные шестерни, торсионные пружины, демпферные валы и т.п.);
- На профилактику, обслуживание изделия (чистка, промывка, смазка и т.п.), установку и настройку изделия;
- На электрические кабели с механическими и термическими повреждениями;
- На изделие, вскрывавшееся или отремонтированное вне авторизованного сервисного центра. Признаками вскрытия изделия вне авторизованного сервисного центра являются, в том числе заломы шлицевых частей крепежных элементов;
- В случае эксплуатации изделия с признаками неисправности (повышенный шум, вибрация, потеря мощности, снижение оборотов, запах гари);
- На неисправности, возникшие при использовании изделия для нужд, связанных с осуществлением предпринимательской деятельности, сдачи в аренду, эксплуатацией более 50 ч/мес;
- В случае естественного износа изделия, износа трущихся частей (выработка ресурса);
- В случае, если гарантийный талон не заполнен или отсутствует печать (штамп) Продавца;
- При отсутствии подписи владельца на гарантийном талоне.

Телефон службы технической поддержки DAEWOO 8-800-301-10-12  
[www.daewoo-power.ru](http://www.daewoo-power.ru)



*Power your skills*



**DAEWOO**  
POWER PRODUCTS

Manufactured under license of **DAEWOO** International Corporation, Korea

**[WWW.DAEWOO-POWER.RU](http://WWW.DAEWOO-POWER.RU)**

# 2